



Institut Notre-Dame  
Charleroi

**RÉUNION DE PRÉSENTATION  
POUR LES PARENTS DES ÉLÈVES DE 6<sup>ÈME</sup> PRIMAIRE  
LE 24 JANVIER 2026**

# SOYEZ LES BIENVENUS

## À L'IND DE CHARLEROI (Ville Basse)

- Merci pour la confiance que vous nous accordez.
- Merci pour votre présence.

Investissement dans le projet de formation scolaire de votre enfant.

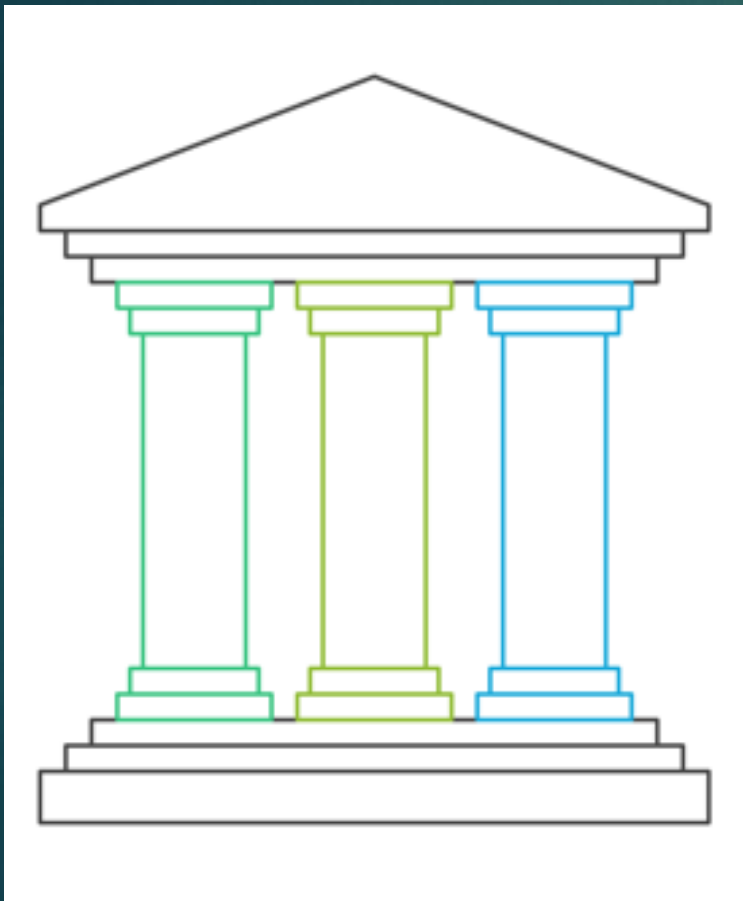
Nous sommes les partenaires indissociables d'un triangle (Élève / Parents / Ecole).

# Le projet éducatif et pédagogique

L'Institut Notre-Dame de Charleroi se veut un lieu d'apprentissage et de vie où chaque élève trouve sa place et s'épanouisse dans un environnement de confiance, d'accompagnement et de valeurs chrétiennes.

Notre école vise la formation de citoyens responsables, solidaires et respectueux.

# Les valeurs de l'école



## La bienveillance

Reconnaître chaque élève dans sa singularité.  
Le soutenir vers la réussite et la réalisation de soi.  
Encourager la solidarité.



## Le respect

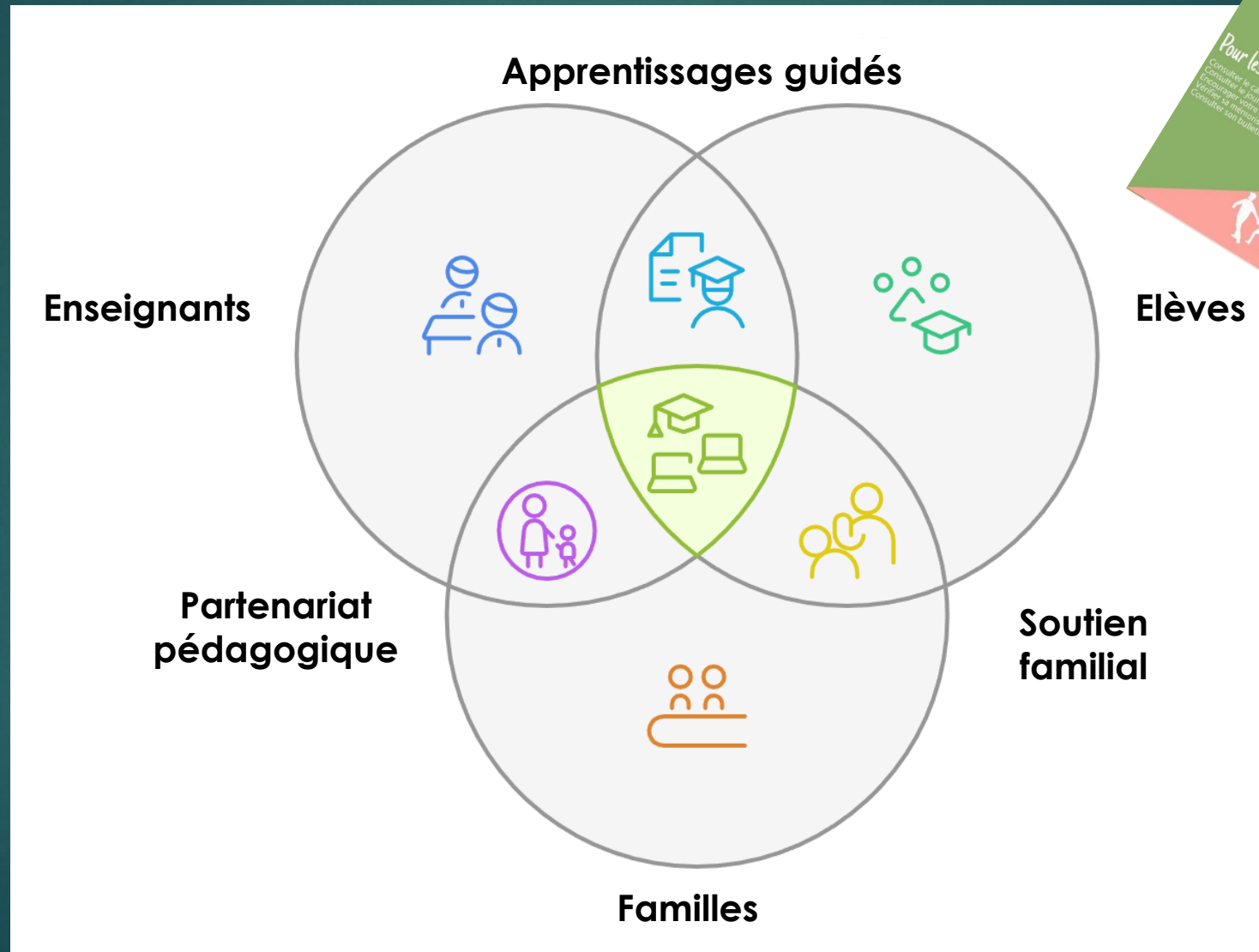
Accueillir la diversité.  
Promouvoir un environnement harmonieux.  
Favoriser le dialogue.



## La rigueur

Offrir un enseignement exigeant, gage d'excellence.  
Valoriser la constance dans l'effort.  
Guider vers le respect de ses engagements.

# L'engagement des familles et de la communauté éducative



# L'actualité politique et les difficultés rencontrées par les écoles

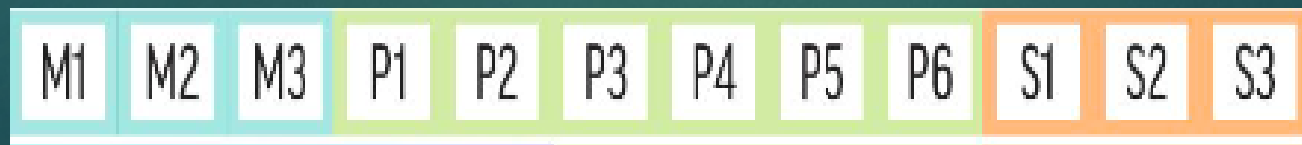
- Fin décembre, nous avons reçu un avant-projet de décret présentant la S1.
- Pour mars, on nous promet un décret final pour la S1, avec la réponse à nos nombreuses questions.
- Pour ... , on nous promet un cadre clair sur ce que sera la S2... Et surtout, pour la S3 ?

Malgré le manque de clarté politique et de fiabilité de la coalition gouvernementale actuelle, nous restons mobilisés pour continuer à offrir à nos élèves des apprentissages de qualité et un bagage intellectuel solide qui leur permettent d'aborder sereinement leur avenir.

# Le tronc commun en secondaire

## Objectifs (2014):

- Chercher des solutions aux difficultés de l'enseignement dans son ensemble, de manière globale et cohérente, avec tous les acteurs.
- Améliorer les résultats de tous les élèves de la FWB : réduire le redoublement, le décrochage et les inégalités scolaires.
- Offrir à chaque élève un même parcours d'apprentissage :
  - plus en phase avec les réalités de la société actuelle et les défis de tout citoyen : « ce que nul n'est censé ignorer » ;
  - permettant des choix d'orientation réfléchis et éclairés.



# Les trois axes majeurs du tronc commun

1. Le renforcement des apprentissages fondamentaux.

2. La modernité et l'ouverture par l'éducation aux médias et au numérique.

3. La dynamique d'orientation progressive au travers de l'éducation aux choix.



# Les apprentissages sont organisés en **5** domaines

## 1° Français, art et culture

- Français
- Langues anciennes (Latin)
- Education culturelle et artistique

## 3° Langues modernes

## 2° Sciences humaines, philosophie et citoyenneté

- Formation historique, géographique, économique et sociale
- Philosophie, citoyenneté et religion

## 4° Math, sciences et techniques

- Mathématiques
- Sciences
- Formation manuelle, technique, technologique
- Formation numérique

## 5° Education physique, bien-être et santé

- Aptitudes physiques
- Bien-être corporel et émotionnel

# Grille de 1<sup>e</sup> SECONDAIRE

Religion et éducation à la philosophie et la citoyenneté (EPC)	2p	Formation manuelle, technique et technologique (FMTT)	1p
Français	6p	Education physique, bien-être et santé	3p
Mathématique	5p	Sciences	3p
Formation historique, géographique, économique et sociale (FHGES)	4p	Education culturelle et artistique (ECA)	2p
Langue moderne I <i>(Néerlandais ou Anglais)</i>	4p	Formation numérique	2p
<b>Total de la grille horaire de 1<sup>e</sup> secondaire :</b>		<b>32 périodes de 45 minutes</b>	
<i>Accompagnement personnalisé</i>		<i>+ 2p incluses dans la grille horaire</i>	

	Lundi	Mardi	Mercredi	Jeudi	Vendredi
<b>8h15 – 09h45</b>	P1	P1	P1	P1	P1
<b>09h45 – 10h00</b>	Récréation	Récréation	Récréation	Récréation	Récréation
<b>10h00 – 11h30</b>	P2	P2	P2	P2	P2
<b>11h30 – 12h15</b>	Repas	Repas	P3 (de 45'min)	Repas	Repas
<b>12h15 – 13h45</b>	P3	P3	///	<b>A. P.</b>	P3
<b>13h45 – 14h00</b>	Récréation	Récréation	///	<b>Temps de lecture</b>	Récréation
<b>14h00 – 15h30</b>	P4	P4	///	<b>Travail collaboratif profs</b>	P4
<b>15h30 – 16h15</b>	P5 (de 45'min)	P5 (de 45'min)	///	///	P5 (de 45'min)

**NEW**

Programme  
de cours en  
90 minutes

	Lundi	Mardi	Mercredi	Jeudi	Vendredi
<b>8h15 – 09h45</b>	P1	P1	P1	P1	P1
<b>09h45 – 10h00</b>	Récréation	Récréation	Récréation	Récréation	Récréation
<b>10h00 – 11h30</b>	P2	P2	P2	P2	P2
<b>11h30 – 12h15</b>	Repas	Repas	P3 (de 45'min)	Repas	Repas
<b>12h15 – 13h45</b>	P3	P3	///	<b>A. P.</b>	P3
<b>13h45 – 14h00</b>	Récréation	Récréation	///	<b>Temps de lecture</b>	Récréation
<b>14h00 – 15h30</b>	P4	P4	///	<b>Travail collaboratif profs</b>	P4
<b>15h30 – 16h15</b>	P5 (de 45'min)	P5 (de 45'min)	///	///	P5 (de 45'min)

# Les avantages du P90

- L'AP est identifié et structurel dans la grille horaire de l'élève et de l'enseignant.
- Les périodes AP reçues ne sont pas consommées au départ puisque chaque enseignant (à temps plein) preste 2 périodes en plus, qui peuvent être utilisées dans des dimensions RCD en co-enseignement (= 2 enseignants par moments par classe).
- L'ensemble des ressources enseignantes sont concentrées au même moment, pour plusieurs classes.
- Du temps est dégagé dans la grille horaire afin de mettre en place des moments de concertation entre professeurs.
- L'organisation logistique entre le primaire et le secondaire est simplifiée (occupation de la cour de récréation / du réfectoire).
- Les élèves se déplacent entre les cours uniquement durant les périodes de récréation.
- L'organisation des cours en 90 minutes est aussi plus simple et plus efficace au niveau des apprentissages.

# Le cours d'éducation physique, bien-être et santé

Cours dans les salles de l'école (nouvelle infrastructure)

Travail sur 4 axes: - Expression corporelle ;  
- Sports collectifs ;  
- Endurance ;  
- Natation.

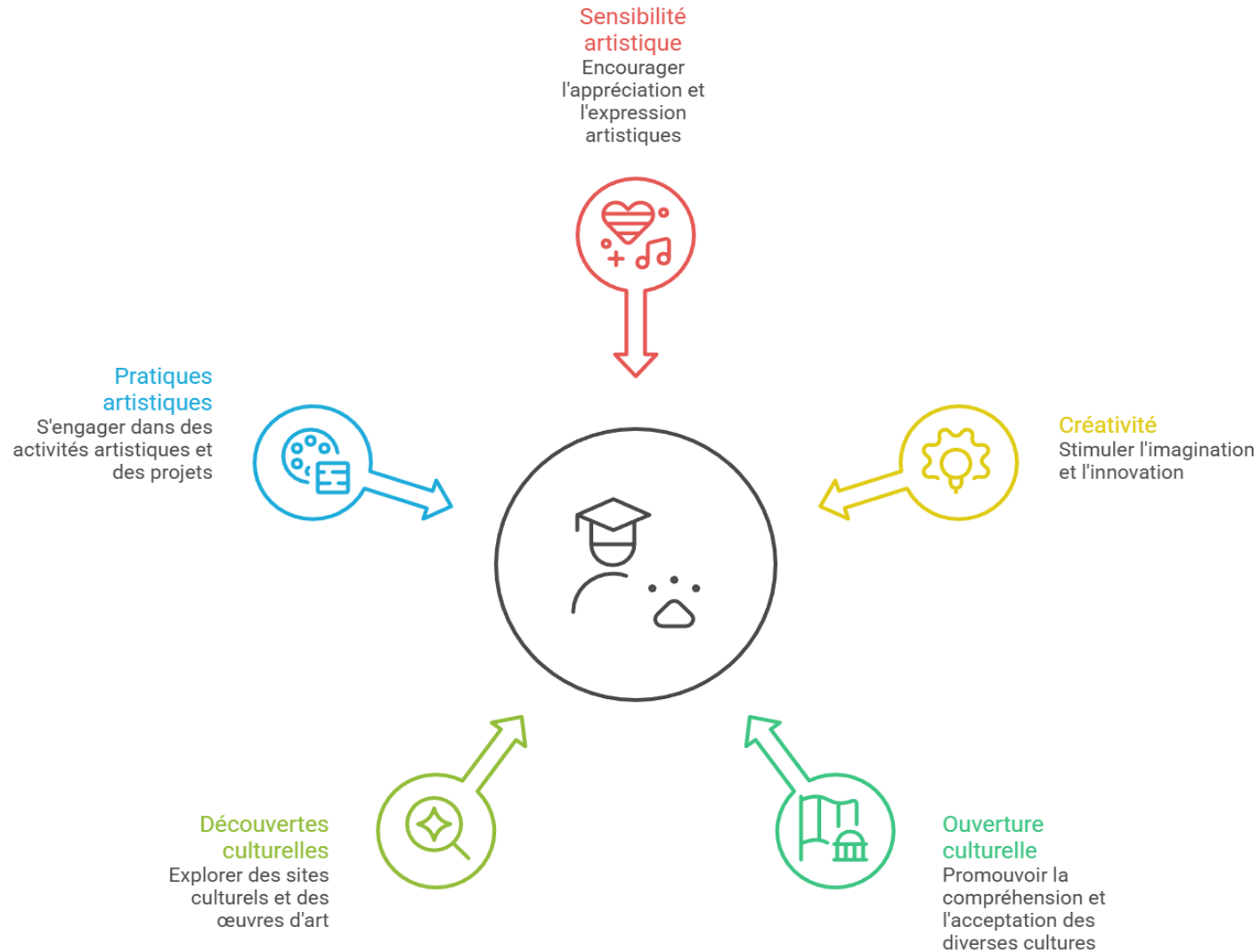
Chaque année sont prévus :

- Des cours de natation ;
- Des cours à la patinoire ;
- Une journée sportive au centre ADEPS de la forêt de Soignes à Bruxelles.

Balises pour les CM – C'est une chance d'avoir une école qui promeut le sport et la dépense physique auprès des jeunes.



# Le parcours du PECA





# Un soutien pour chaque élève

Si votre enfant rencontre des difficultés dans un apprentissage, les professeurs l'accompagnent :

- ▶ En priorité, pendant les cours ;
- ▶ Avec un encadrement plus personnalisé à certains moments (= *l'accompagnement personnalisé*) ;
- ▶ Avec un dispositif spécifique en cas de difficultés persistantes (= *la remédiation*).

Nous sommes aussi attentifs à la motivation de ceux qui ne rencontrent pas de difficultés (= ateliers de dépassement).



# L'accompagnement personnalisé pour soutenir chaque élève

→ Une période de 90 minutes avec un encadrement renforcé en classe



## Deux intervenants en classe

Remédiation

Soutien

Prolongements, projets



→ Une période de 90 minutes pour faire des ateliers de remédiation, de consolidation ou de dépassement

**Objectif** : soutenir l'apprentissage et la motivation

# Notre démarche pédagogique, c'est donc...



Comment l'élève réagit-il à chaque apprentissage ?



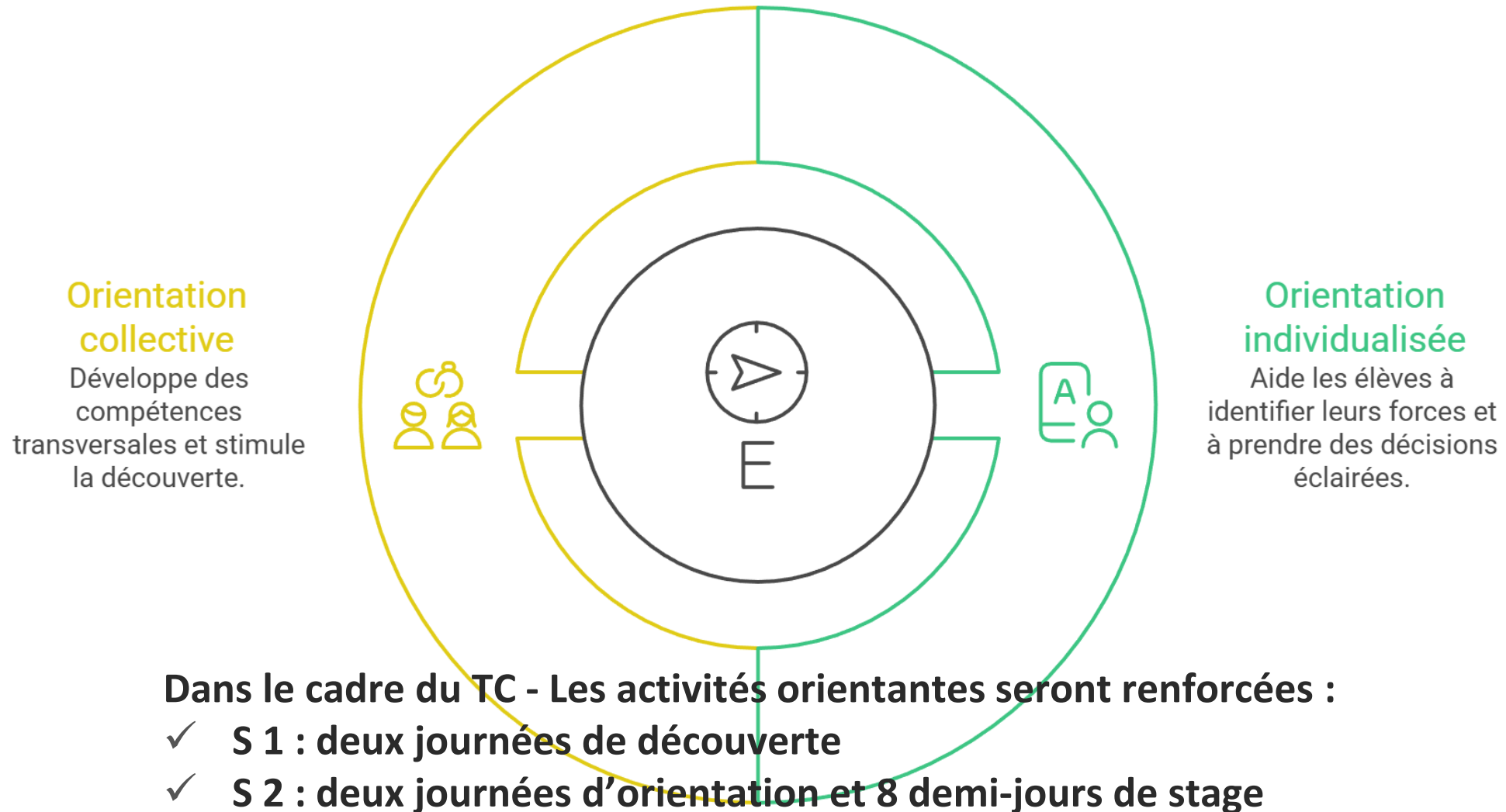
L'enseignant adapte les stratégies aux besoins, il propose des chemins différents.



L'équipe éducative donne du feedback et organise le soutien nécessaire.

L'adaptation et la différenciation ne signifient pas un cours différent par élève :  
**elles doivent être soutenables pour tous, dans un enseignement en groupe.**

# Orientation et construction du projet personnel



# La place de l'évaluation à l'IND



## Évaluation formative

Aide les élèves à progresser en fournissant des feedbacks constructifs et des opportunités d'autocorrection.

## Évaluation sommative

Vérifie la maîtrise des compétences à un moment précis pour mesurer les acquis.

## Évaluation certificative

Atteste le niveau atteint par les élèves pour la certification et la validation des acquis.

L'évaluation est avant tout un **soutien à l'apprentissage** : chaque travail ou contrôle permet à votre enfant de se situer et permet à l'enseignant de mesurer les acquis et d'envisager les actions nécessaires.

Dans le tronc commun, l'évaluation est surtout **continue** : au fur et à mesure des apprentissages.



# Un dossier accompagne l'élève en difficulté persistante : le DAccE

**Son objectif :** rassembler des informations utiles au suivi de chaque élève.



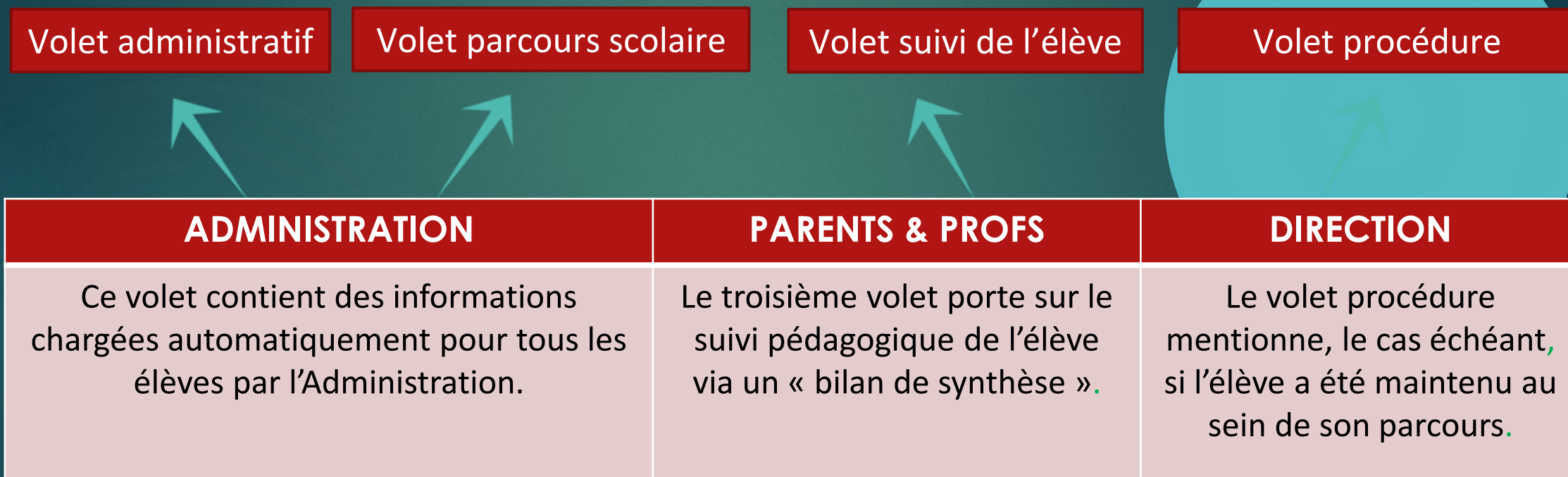
**Le rôle de chacun :**

- La Direction l'active **lorsque des difficultés persistantes** sont observées.
- Les parents peuvent ajouter et enlever des éléments liés aux besoins particuliers de l'enfant.
- Les enseignants le complètent à des moments déterminés, s'il est activé.

**Sa forme :** un dossier numérique protégé.

# Dispositif spécifique complémentaire de différenciation pour certains élèves

(consigné dans le DAccE)



Le DAccE ne contient **ni résultats d'évaluation, ni information disciplinaire**. Il n'est **ni un bulletin, ni un journal de classe**.



# Comment êtes-vous informés de la progression de votre enfant ?

- La **plateforme Cabanga** vous permet de suivre les résultats de votre enfant au fur et à mesure.
- Le **bulletin** est un outil de communication entre l'équipe éducative, votre enfant et vous, parents (novembre / mars / juin / juillet).
- Nous prévoyons 4 moments privilégiés de rencontre : **réunions de parents** en septembre, novembre, mars et juillet.



# Le passage dans l'année suivante



- **Le conseil de classe** (tous les professeurs de votre enfant, son éducateur, la direction et éventuellement un partenaire de l'école) se réunit plusieurs fois sur l'année. Ses commentaires guident votre enfant et organisent son soutien.



- En fin d'année, il dresse **le bilan du parcours de votre enfant**.



- En cas de difficultés profondes persistantes, qui bloquent la progression de votre enfant, une **décision de maintien** dans l'année peut être prononcée sur la base du dossier d'accompagnement.

# Le CESI : certificat de l'enseignement secondaire inférieur

À la fin de la troisième année du secondaire (S3), votre enfant passera une épreuve d'évaluation externe certificative, dans tous les domaines d'apprentissage, décernant le **Certificat de l'enseignement secondaire inférieur (CESI)**.

L'épreuve se passera à l'école et sera commune à tous les élèves de fin de troisième secondaire en Wallonie et à Bruxelles.





Une école plus inclusive



Une citoyenneté commune

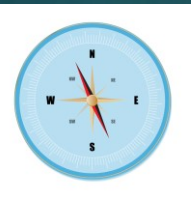


Un projet de société :  
ensemble plus  
longtemps  
où les différences  
cohabitent

TRON COMMUN



Un bagage commun  
de connaissances et  
de compétences



Un choix positif  
d'orientation



Une plus grande  
égalité sociale

# L'IND, c'est aussi...

- Une école ouverte, accueillante mais également **exigeante**, sur le plan du travail et du comportement, avec un règlement simple et clair.
- Ce règlement prévoit notamment **un code couleurs** pour l'habillement :

*« L'habillement de l'élève traduira le respect qu'il a de lui-même, des autres et de l'Institut. »*

L'uniforme concerne la tenue lorsque l'élève est en classe et en salle d'étude et qu'il a enlevé son manteau.

Il se compose de:

- un dessus (chemisier, chemise, tee-shirt, pull, gilet) blanc ou bleu marine uni (sans inscription). Le pull n'est pas un manteau.
- un dessous (jupe, pantalon - non troué) bleu marine, noir ou blanc.

# L'IND, c'est aussi...

**7 classes** : 1 en néerlandais, 3 en anglais et 3 en immersion en langue anglaise.

## L'immersion en langue anglaise : de quoi s'agit-il ?

L'immersion en langue anglaise offre 8h d'anglais par semaine : 4h de *cours d'anglais* et 4h de *cours de FHGSE donné en langue anglaise*.

Deux objectifs :

- Maîtrise des compétences attendues dans ces cours ;
- Acquisition progressive de la deuxième langue d'une manière différente de l'enseignement classique, par l'approche d'une autre matière.

Il est hautement préférable que l'élève inscrit en immersion ait suivi le cours d'anglais dans le fondamental, qu'il soit motivé, curieux, régulier et rigoureux dans son travail et son étude.

# L'IND, c'est aussi...



Cabanga c'est:

- Le journal de classe, avec les devoirs, leçons, interrogations... ;
- L'envoi des absences ;
- Les remarques pédagogiques et disciplinaires ;
- Les bulletins ;
- La réservation pour les réunions de parents ;
- L'ensemble des communications de l'école.

Mais également un carnet de bord :

- une page de communication écrite avec les parents ;
- un semainier ;
- ...



# L'IND, c'est aussi...

- Deux **titulaires** par classe.
  - Présence quotidienne auprès des élèves ;
  - Rôle central essentiel dans les échanges entre les différents acteurs.
- Une **éducatrice** pour les élèves de 1<sup>ère</sup> année → Mme Malorgio.
  - Gestion “habituelle” que l'on connaît en dehors de la classe ;
  - Traitement des remarques disciplinaires et gestion des retenues et de leur suivi ;
  - Gestion des retards/ absences des professeurs et de leur impact sur l'horaire de la journée avec les aménagements horaires.
- Une **préfète** de discipline.
  - Entretien avec les élèves pour des faits graves ;
  - Rédaction et suivi des contrats disciplinaires ;
  - Rédaction des courriers et suivi des jours de renvoi avec le directeur adjoint.
- Une équipe de **direction** → M. Arickx et M. Desmet.

# L'IND, c'est aussi...

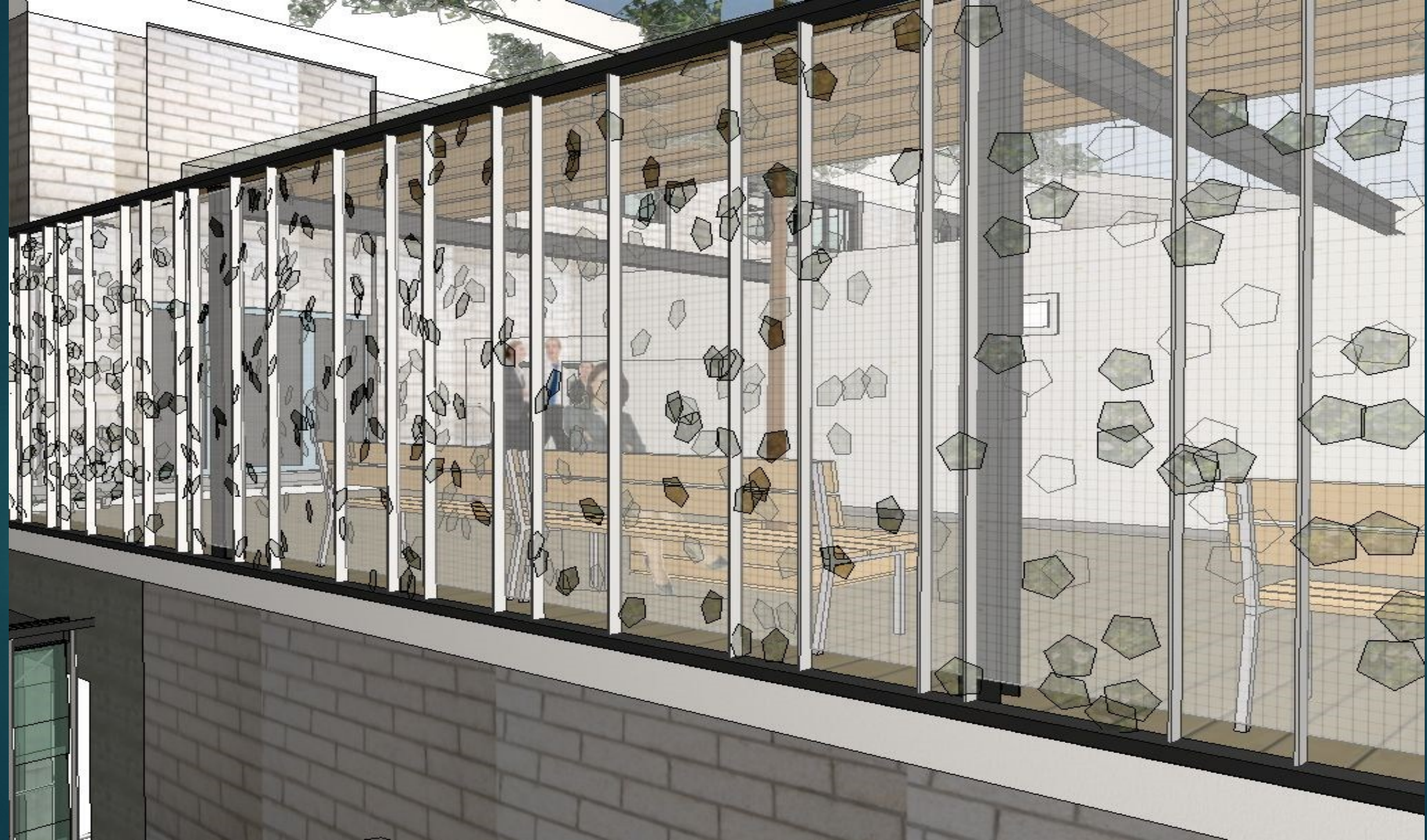
- Une **cellule bien-être**.
- Un **réfèrent PIA** et aménagements raisonnables.
- Des **remédiations** possibles (soit temps de midi / soit de 15h30 à 16h15)
- Une **étude** possible jusqu'à 17h.
- La possibilité de commander repas chauds et **sandwichs** pour midi via la plateforme Apschool.
- Des équipes **du CPMS** et du **PSE**.
- L'Association des parents de l'IND.
- Les **circulaires** sur le site de l'école (en cas de perte...) :  
[www.ind-charleroi.be](http://www.ind-charleroi.be)
- La FIN des **travaux de rénovation** sur 3 ans des 2 implantations.



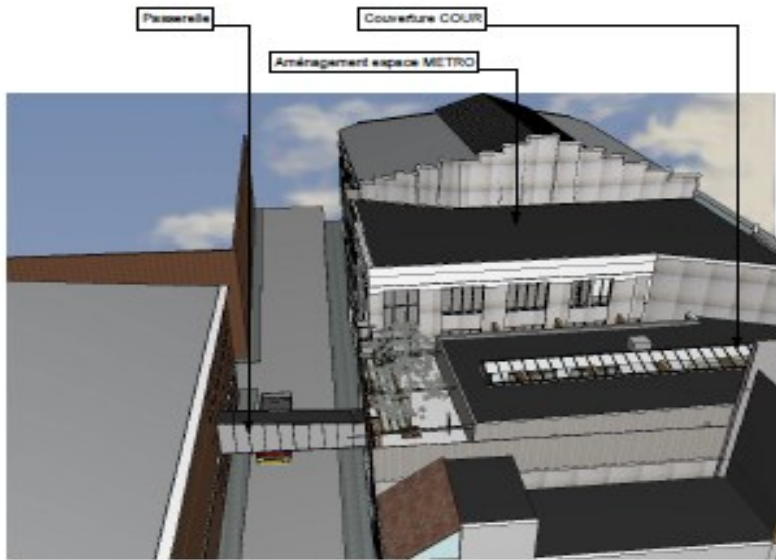
# Passerelle







# Quelques vues...



Vue rue de Charleville



Vue Quai Rimbaud

Vue Terrasse 2è étage

Vue rue de Charleville



Vue rue de Charleville



Vue Charleville 1  
 Rue de Marcinelle  
 5800 Philippville  
 071 86 95 07

Dossier  
 DM1917

OBJET:  
 TRANSFORMATION DE BATIMENTS SCOLAIRES  
 CONSTRUCTION D'UNE SALLE DE SPORTS

Rue de Charleville - Quai Rimbaud  
 6000 Charleroi  
 Son D, n° 267E32

ECHELLE

MAITRE D'OUVRAGE

Institut Notre-Dame (IND)  
 Rue de Marcinelle 4  
 6000 Charleroi

Date: 12/19



Ce qui est déjà fait...

# L'IND, c'est encore...

## EN BREF...

- Une école qui met en place beaucoup de dispositifs pour atteindre les objectifs définis par les programmes et son projet d'établissement.
- Une école qui recherche l'équilibre entre compréhension des situations spécifiques à chacun et respect des règles de vie en commun.
- Une école autant attachée au développement du savoir-être, que des savoirs et des compétences.



**S'inscrire en première année  
commune de l'enseignement  
secondaire pour l'année  
2026-2027**

# Le calendrier

**Au plus tard le 23/01**

→ remise du formulaire unique d'inscription (FUI) aux parents  
contre accusé de réception

**Du 02/02 au 06/03 inclus**

→ dépôt du formulaire auprès de l'école secondaire

**A partir du 20/04**

→ reprise des inscriptions « chronologiquement »

# Première étape avant le 23 janvier

Dans le formulaire : les parents doivent...

- ✓ **vérifier les données reprises**, les corriger le cas échéant ;
- ✓ compléter la partie reprenant les écoles choisies (max 10) ;
- ✓ mentionner le **numéro administratif** (FASE) des écoles souhaitées :



**secondaire 912 / Implantation 1662**

Les numéros FASE seront disponibles dans les écoles fondamentales et secondaires ainsi que sur le site <http://www.inscription.cfwb.be>

# Première étape début janvier (suite)

- ✓ Fermer le document en laissant visible uniquement l'école de la première préférence.
- ✓ Il est conseillé aux parents de prendre un contact préalable avec les écoles secondaires de leur choix .
- ✓ Possibilité de compléter le volet reprenant les écoles souhaitées par voie électronique [www.inscription.cfwb.be](http://www.inscription.cfwb.be) ou via le guichet électronique de la FWB « Mon Espace » <https://monespace.fw-b.be/> .

# Deuxième étape du 02/02 au 06/03 inclus

- ✓ Les parents déposent le formulaire dans l'école du premier choix contre accusé de réception et ce, même si le volet confidentiel a été introduit de manière électronique.
- ✓ Les parents ont la possibilité de mandater une autre personne.
- ✓ Si le document est perdu ou n'a pas été reçu, duplicata dans l'école de 1ère préférence ou via l'école primaire.

**A L'IND, nous avons décidé d'inscrire tout le monde car nous sommes déclarés « école présumée incomplète ».**

# Troisième étape: gestion des inscriptions dans les écoles secondaires

Après la période d'inscriptions, l'école secondaire de 1<sup>re</sup> préférence vous envoie un courrier ou un e-mail pour vous informer de la situation d'inscription de votre enfant.

## Deux situations sont possibles :

- ▶ Vous obtenez l'école secondaire de votre premier choix.
- ▶ L'école est complète et un classement doit s'effectuer pour départager ses places (*sur base de votre indice composite*). Vous recevrez un courrier vous informant que votre enfant va participer au classement de la CoGI. Plus d'informations sur le site: [www.inscription.cfwb.be](http://www.inscription.cfwb.be)

# Comment faire pour inscrire votre enfant à l'IND secondaire?

- ▶ Possibilité de remettre aujourd'hui votre FUI à M. Mal, secrétaire de direction (et de compléter le dossier jaune).

OU

- ▶ Prendre un rendez-vous avec la direction :
  - ▶ Via l'accueil au 071/20.71.20
  - ▶ Via M. Arickx ou M. Desmet directement aujourd'hui
  - ▶ Par mail – [direction.secondaire@ind-charleroi.org](mailto:direction.secondaire@ind-charleroi.org)



**Merci pour votre attention.**

N'hésitez pas à vous rendre au forum et au 3<sup>ème</sup>  
étage pour y rencontrer les professeurs...

Ils vous attendent !

**Bonne visite de l'école !**